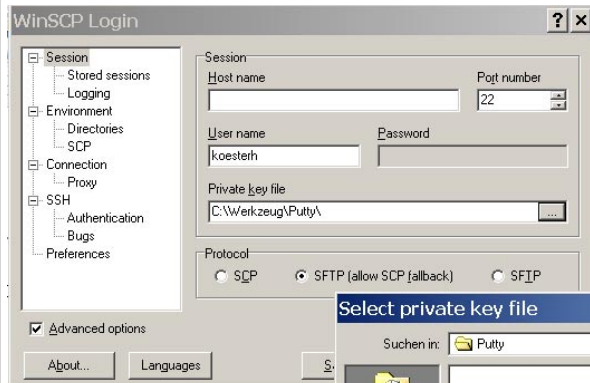


Zugriff auf den Schulserver von zu Hause aus

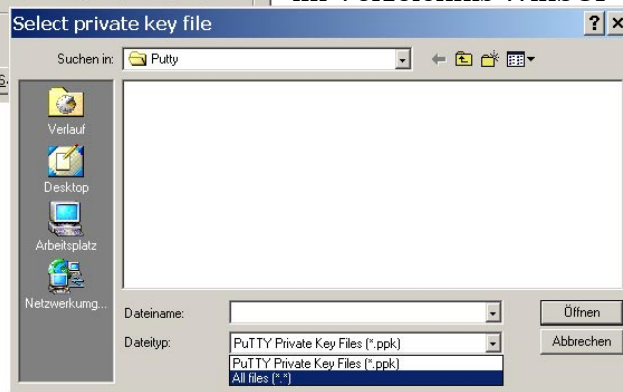
WinSCP aus dem Internet herunter laden. Die jeweils aktuelle Version findet man unter <http://winscp.sourceforge.net/eng/download.php> und dort „Multilanguage installation package“. Das Programm installieren und starten.



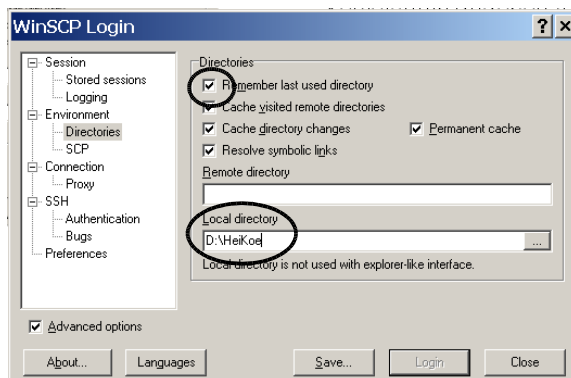
Unter dem Punkt „Session“ werden eingegeben:

Die aktuelle IP des Schulservers – so eine Art Hausnummer – dazu später mehr; zunächst wird „host name“ noch frei gelassen

- Der Nutzername
- Der geheime Schlüsselteil; der könnte z.B. im Verzeichnis WinSCP abgelegt werden



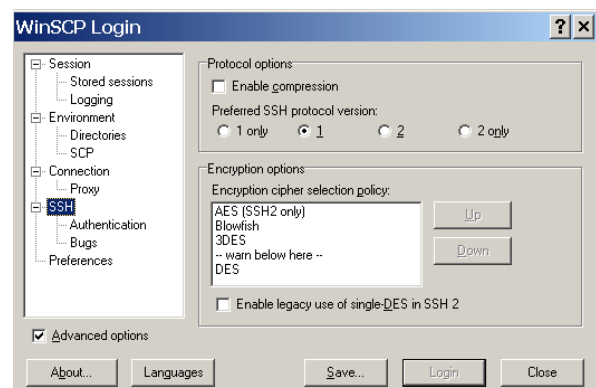
In dieser Abb. liegt der Schlüssel im Verzeichnis „Putty“, egal. Wichtig: bei Dateityp auf „All files“ stellen, sonst ist der Schlüssel evtl. nicht zu sehen.

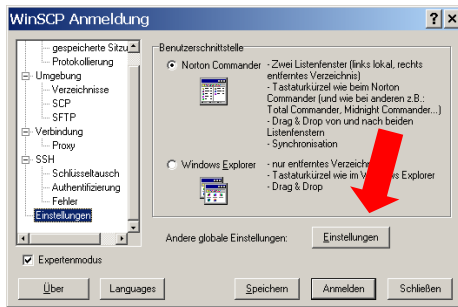


Unter dem Punkt „Environment / Directories“ kann man ein bevorzugtes Verzeichnis angeben für den PC, vor dem man gerade sitzt.

Auf dem Server landet man automatisch im eigenen, vertraulichen Verzeichnis.

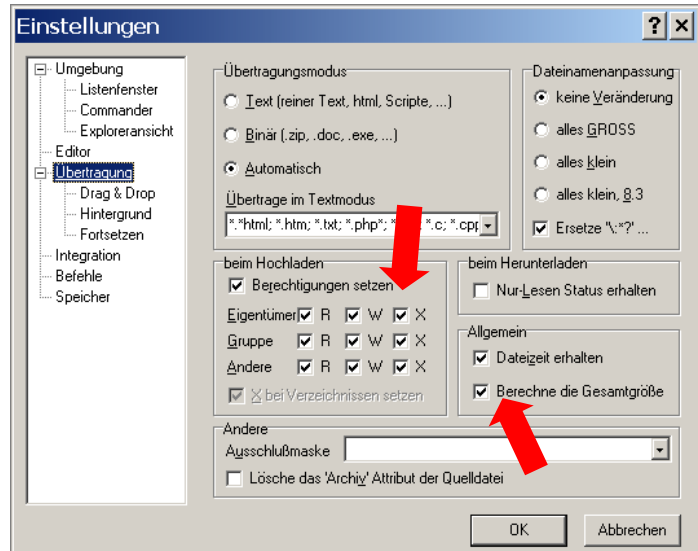
Unter dem Punkt „SSH“ wird das bevorzugte Protokoll „1“ ausgewählt.



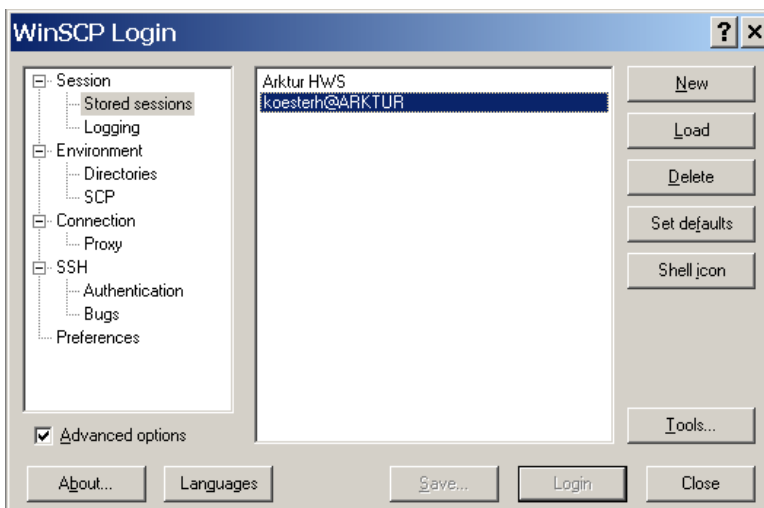
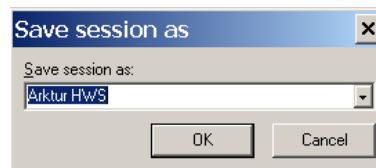


Unter Einstellungen /
Übertragung sollten einige
Häkchen gesetzt und eines
weggenommen werden.

Damit wird es möglich, dass eine
hochgeladene Datei von anderen
geöffnet, bearbeitet und wieder
gespeichert werden kann.



Wer diese Einstellungen
nicht jedes Mal wieder neu
vornehmen will, sichert sie
mit „Save“ und gibt dem
Projekt einen beliebigen
Namen.



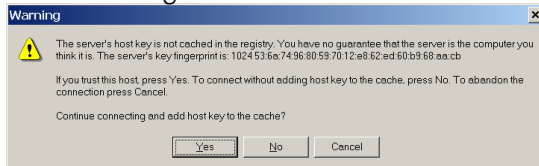
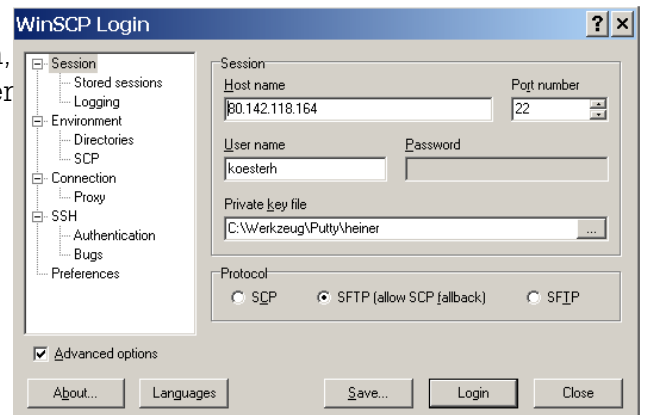
Zum Login wählt man seine
Session mit den
abgespeicherten Vorgaben aus
und klickt dann auf „Load“.

Nun muss nur noch die *aktuelle* „Hausnummer“ des Servers eingegeben werden, dies ist jeden Tag eine andere, zu finden unter <http://gruppen.tu-bs.de/schulen/hws/dienste>

Es folgt ein Klick auf „Login“ oder ein <Enter>.

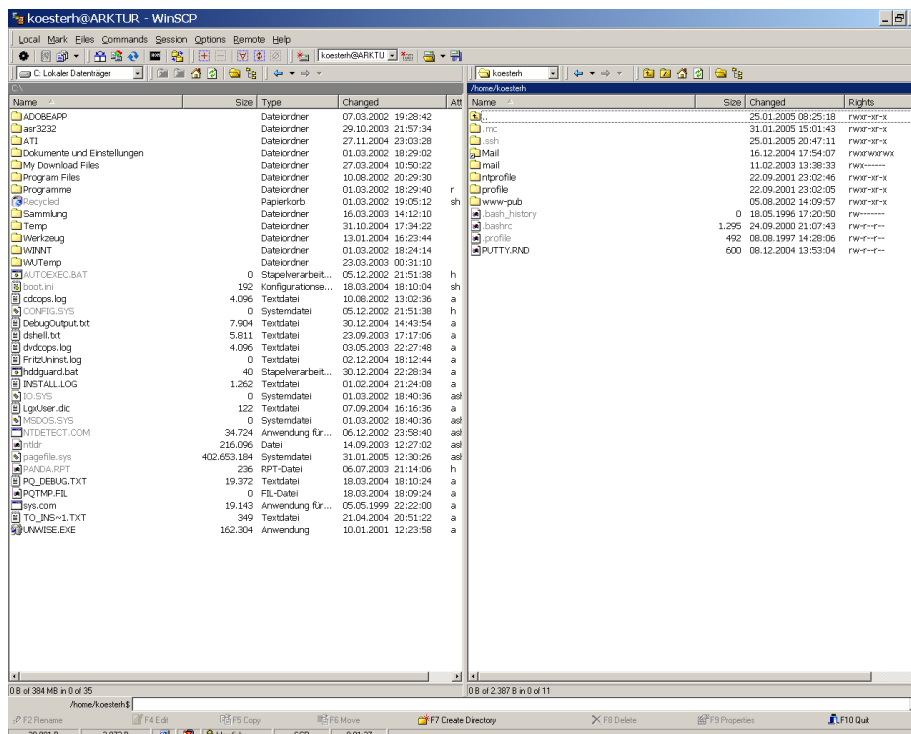
Eine Abfrage (s.u.) kann mit „Yes“ oder <Enter> beantwortet werden.

Passwort eingeben und ...



... nun sind Sie „drin“ (Abb.unten): im linken Fenster wird der PC gezeigt, vor dem Sie gerade sitzen, im rechten Fenster sieht man einen vertraulichen, persönlichen Ordner auf dem entfernten Server im Verzeichnis /home.

Viele gewünschte Ordner finden sich im Verzeichnis „/home/tmp“; Schüler finden sich unter /home/Klasse.



Arbeiten lässt sich gut mit der rechten Maustaste oder den Funktionstasten (s. in Abb. ganz unten)

Möchten Sie einen neuen Ordner auf dem Server einrichten, scheint es besser zu sein, ihn zu Hause zu erstellen und ihn dann zum Server hinüber zu kopieren. Also nicht direkt auf dem Server erstellen.

**HAVE
A LOT
OF FUN!**